

Projekt

z dnia 17 grudnia 2021 r.

Zatwierdzony przez

**Uchwała Nr XLII/304/2021
Rady Gminy Popielów**

z dnia 17 grudnia 2021 r.

w sprawie ustanowienia pomników przyrody na terenie Gminy Popielów

Na podstawie art. 7 ust. 1 pkt 1, art. 18 ust. 2 pkt 15 ustawy z dnia 8 marca 1990 r. o samorządzie gminnym (t.j. Dz. U. z 2021 r. poz. 1372 z późn. zm.) oraz art. 44 ust. 1, ust. 2, ust. 3a, art. 45 ust. 1 ustawy z dnia 16 kwietnia 2004 r. o ochronie przyrody (t.j. Dz. U. z 2021 r. poz. 1098), po zasięgnięciu opinii Regionalnego Dyrektora Ochrony Środowiska w Opolu, Rada Gminy Popielów uchwała, co następuje:

§ 1.

1. W celu ochrony tworów przyrody o wyjątkowych walorach przyrodniczych, wyróżniających się cechami osobniczymi i rozmiarami, ustanawia się następujące pomniki przyrody:

- 1) Dąb szypułkowy (*Quercus robur*), o obwodzie pnia 342 cm, wysokości 19,5 m, rosnący na działce nr 44/1 a.m. 1 obręb Karłowice (współrzędne GPS: N 50°52'20,1" E 17°41'52,2");
- 2) Lipa drobnolistna (*Tilia cordata*) o obwodzie pnia 399 cm, wysokości 19 m, rosnącej na działce nr 44/1 a.m. 1 obręb Karłowice (współrzędne GPS: N 50°52'10,1" E 17°41'38,4");
- 3) Lipa drobnolistna (*Tilia cordata*) o obwodzie pnia 465 cm, wysokości 19 m, rosnącej na działce nr 44/1 a.m. 1 obręb Karłowice (współrzędne GPS: N 50°52'15,7" E 17°41'45,9");
- 4) Dąb czerwony (*Quercus rubra*) o obwodzie pnia 366 cm, wysokości 16 m, rosnący na działce nr 176/1 a.m. 1 obręb Stare Kolnie (współrzędne GPS: N 50°50'46,36" E 17°40'11,65");
- 5) Dąb szypułkowy (*Quercus robur*) o obwodzie pnia 475 cm, wysokości 21 m, rosnący na działce nr 136 a.m. 1 obręb Stare Kolnie (współrzędne GPS: N 50°50'40,4" E 17°40'46,4");
- 6) Dąb szypułkowy (*Quercus robur*) o obwodzie pnia 432 cm, wysokości 20 m, rosnący na działce nr 257/1 a.m. 16 obręb Popielów (współrzędne GPS: N 50°47'49,5" E 17°43'02,3"), nadleśnictwo Kup, leśnictwo Lubienie, oddział 257c;
- 7) Dąb szypułkowy (*Quercus robur*) o obwodzie pnia 435 cm, wysokości 24 m, rosnący na działce nr 257/1 a.m. 16 obręb Popielów (współrzędne GPS: N 50°47'48,4" E 17°43'03,6"), nadleśnictwo Kup, leśnictwo Lubienie, oddział 257c;
- 8) Dąb szypułkowy (*Quercus robur*) o obwodzie pnia 497 cm, wysokości 26 m, rosnący na działce nr 257/1 a.m. 16 obręb Popielów (współrzędne GPS: N 50°47'53,3" E 17°43'00,0"), nadleśnictwo Kup, leśnictwo Lubienie, oddział 257c;
- 9) Dąb szypułkowy (*Quercus robur*) o obwodzie pnia 518 cm, wysokości 25 m, rosnący na działce nr 20/2 a.m. 14 obręb Popielów (współrzędne GPS: N 50°51'58,8" E 17°44'09,8"), nadleśnictwo Kup, leśnictwo Lubienie, oddział 20g;
- 10) Dąb szypułkowy (*Quercus robur*) o obwodzie pnia 341 cm, wysokości 22 m, rosnący na działce nr 19/2 a.m. 14 obręb Popielów (współrzędne GPS: N 50°52'08,4" E 17°44'31,3"), nadleśnictwo Kup, leśnictwo Lubienie, oddział 19d;
- 11) Dąb szypułkowy (*Quercus robur*) o obwodzie pnia 280 cm, wysokości 22 m, rosnący na działce nr 19/2 a.m. 14 obręb Popielów (współrzędne GPS: N 50°52'08,5" E 17°44'32,9"), nadleśnictwo Kup, leśnictwo Lubienie, oddział 19d;

12) Dąb szypułkowy (*Quercus robur*) o obwodzie pnia 323 cm, wysokości 22 m, rosnący na działce nr 18/2 a.m. 14 obręb Popielów (współrzędne GPS: N 50°52'11,7" E 17° 44'42,6"), nadleśnictwo Kup, leśnictwo Lubienie, oddział 18f;

13) Grusza pospolita (*Pyrus communis*) o obwodzie pnia 347 cm, wysokości 13 m, rosnąca na działce nr 309/3 a.m. 1 obręb Stobrawa (współrzędne GPS: N 50°50'39,17" E 17° 37'24,07");

14) Dąb szypułkowy (*Quercus robur*) o obwodzie pnia 372 cm, wysokości 23 m, rosnącego na działce nr 78/1 a.m. 1 obręb Popielów (współrzędne GPS: N 50°51'29,00" E 17° 43'4,81") , nadleśnictwo Kup, leśnictwo Lubienie, oddział 78b. Pomnikowi przyrody nadaje się nazwę „Wawelberg”.

2. Drzewa opisane w ust. 1 podlegają ochronie w celu zachowania szczególnej wartości przyrodniczej i krajobrazowej.

3. Mapki przedstawiające położenie pomników przyrody, o których mowa w ust. 1 stanowią załącznik graficzny do uchwały.

§ 2.

W stosunku do pomników przyrody ustanowionych w § 1 zakazuje się:

- 1) niszczenia, uszkodzenia lub przekształcania obiektu;
- 2) uszkodzenia i zanieczyszczenia gleby;
- 3) wylewania gnojowicy, z wyjątkiem nawożenia użytkowanych gruntów rolnych;
- 4) umieszczania tablic reklamowych.

§ 3.

Nadzór nad pomnikami przyrody sprawuje Wójt Gminy Popielów.

§ 4.

Wykonanie uchwały powierza się Wójtowi Gminy Popielów.

§ 5.

Uchwała wchodzi w życie po upływie 14 dni od dnia ogłoszenia w Dzienniku Urzędowym Województwa Opolskiego.

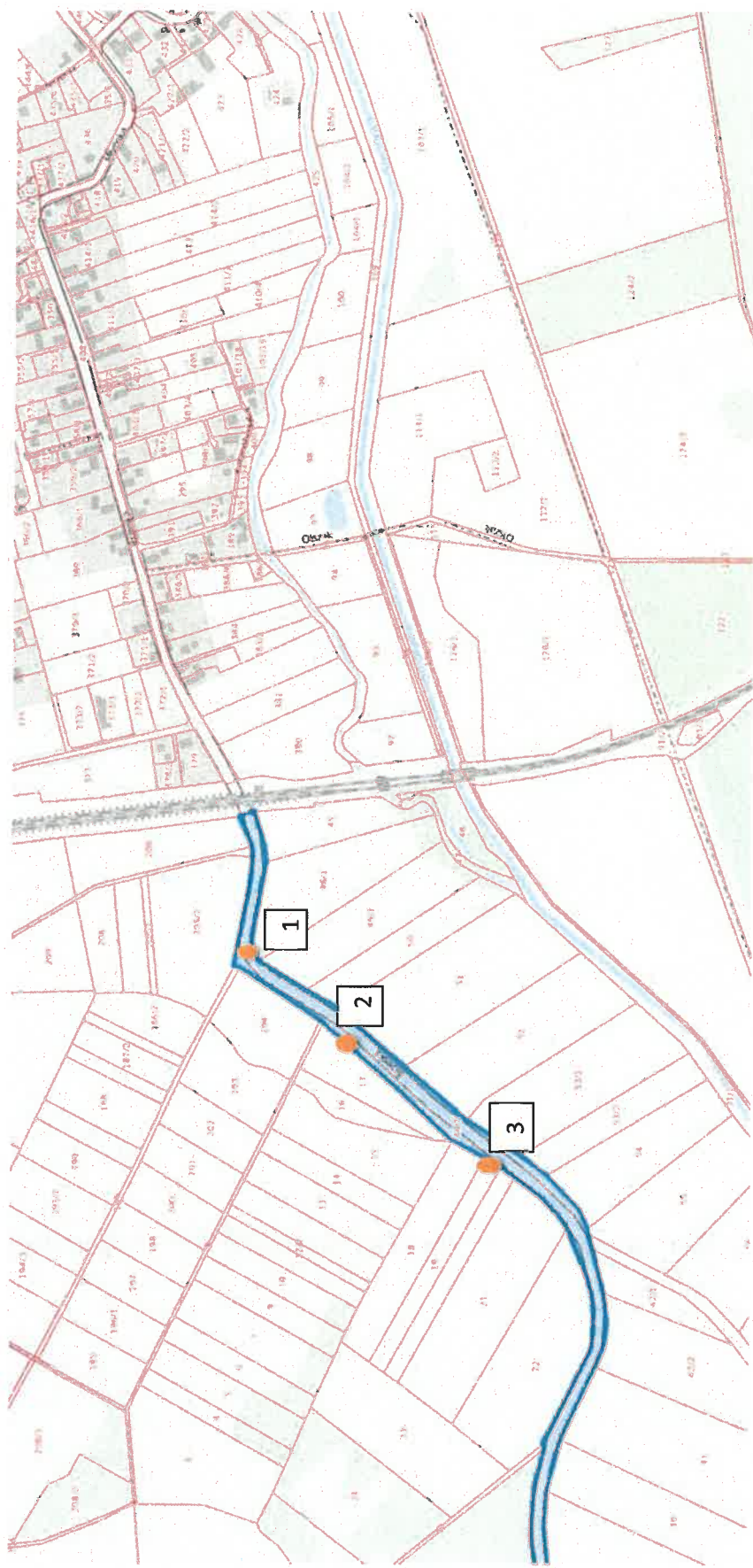
Opracował: Referat BOS

Wójt Gminy

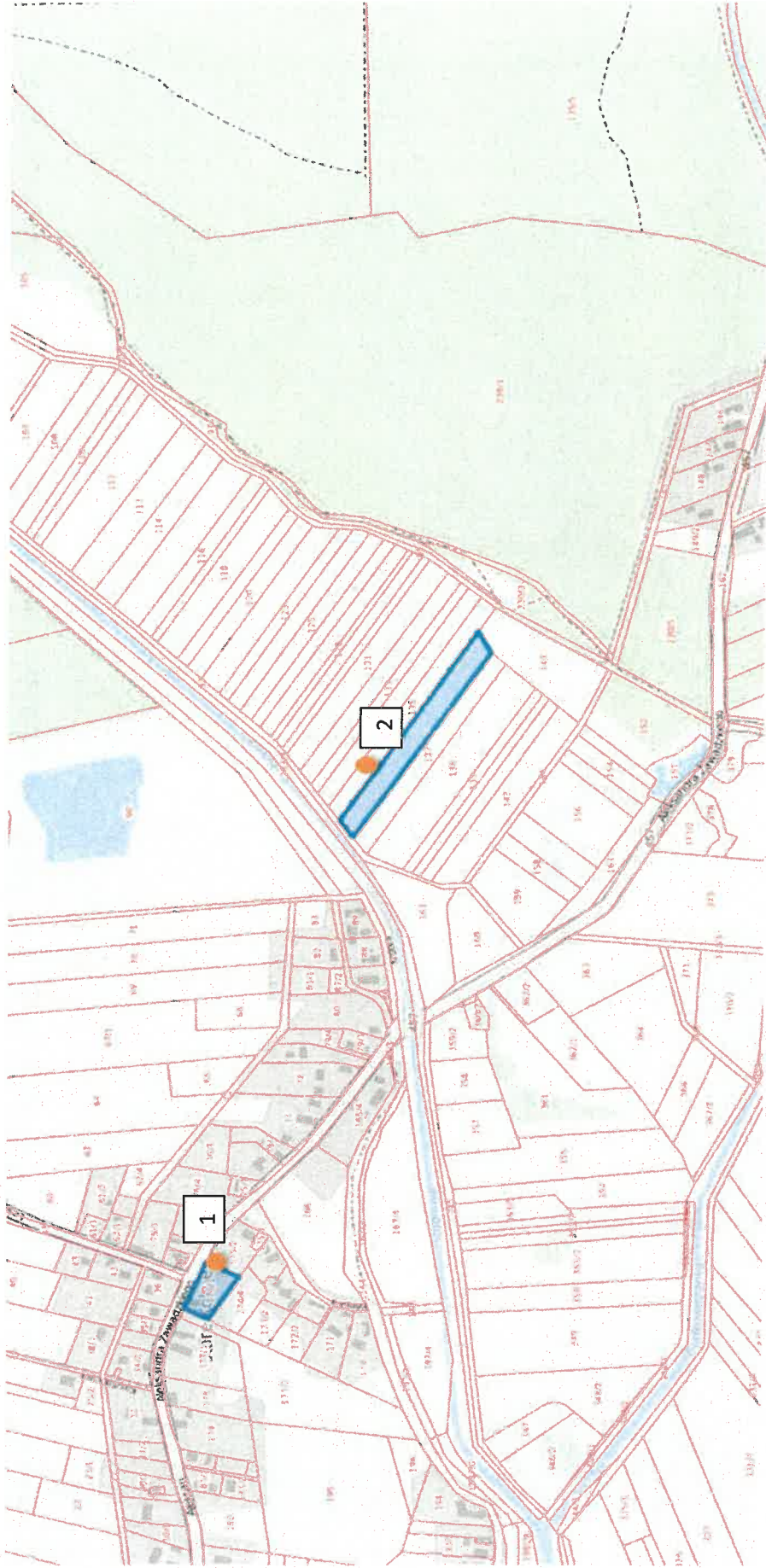


Sybilla Stelmach

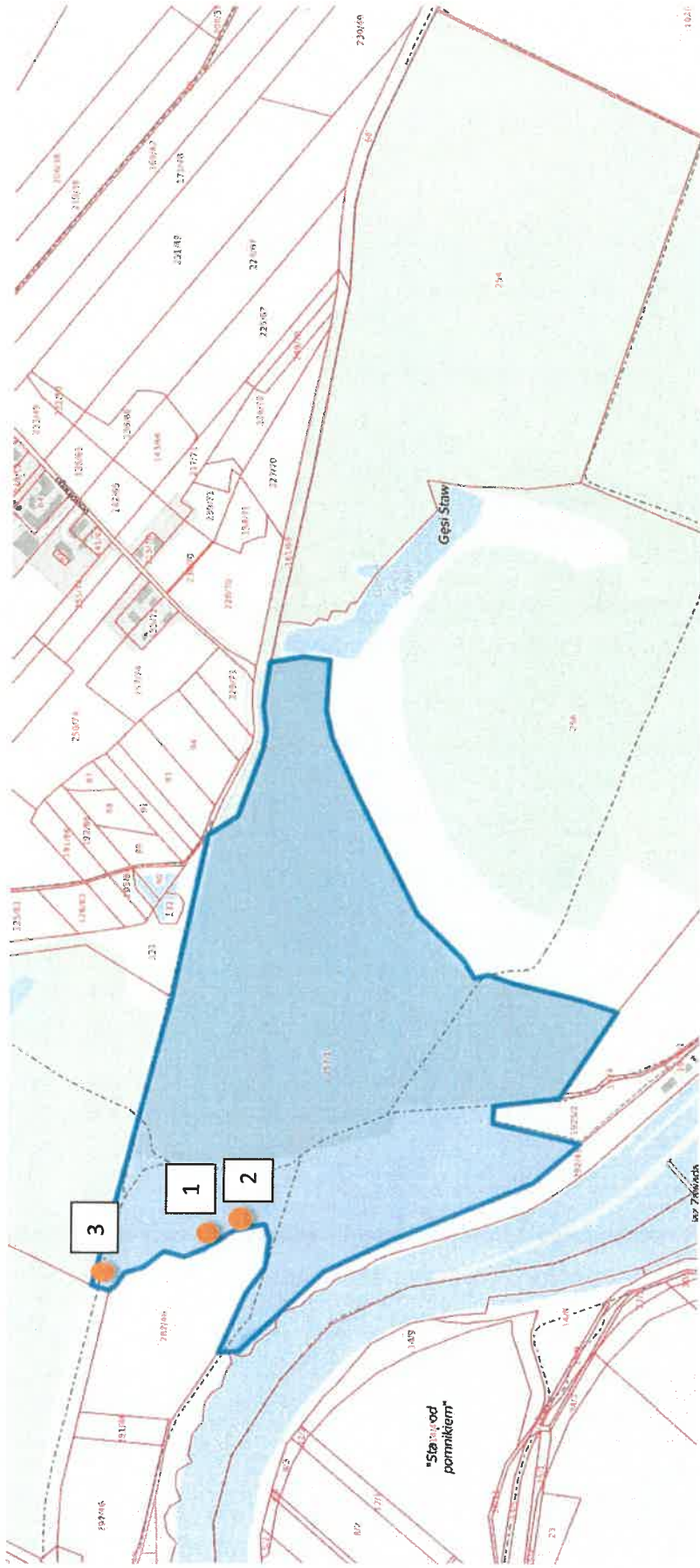
Załącznik graficzny
do Uchwały Nr XLII/304/2021
Rady Gminy Popielów
z dnia 17 grudnia 2021 r.



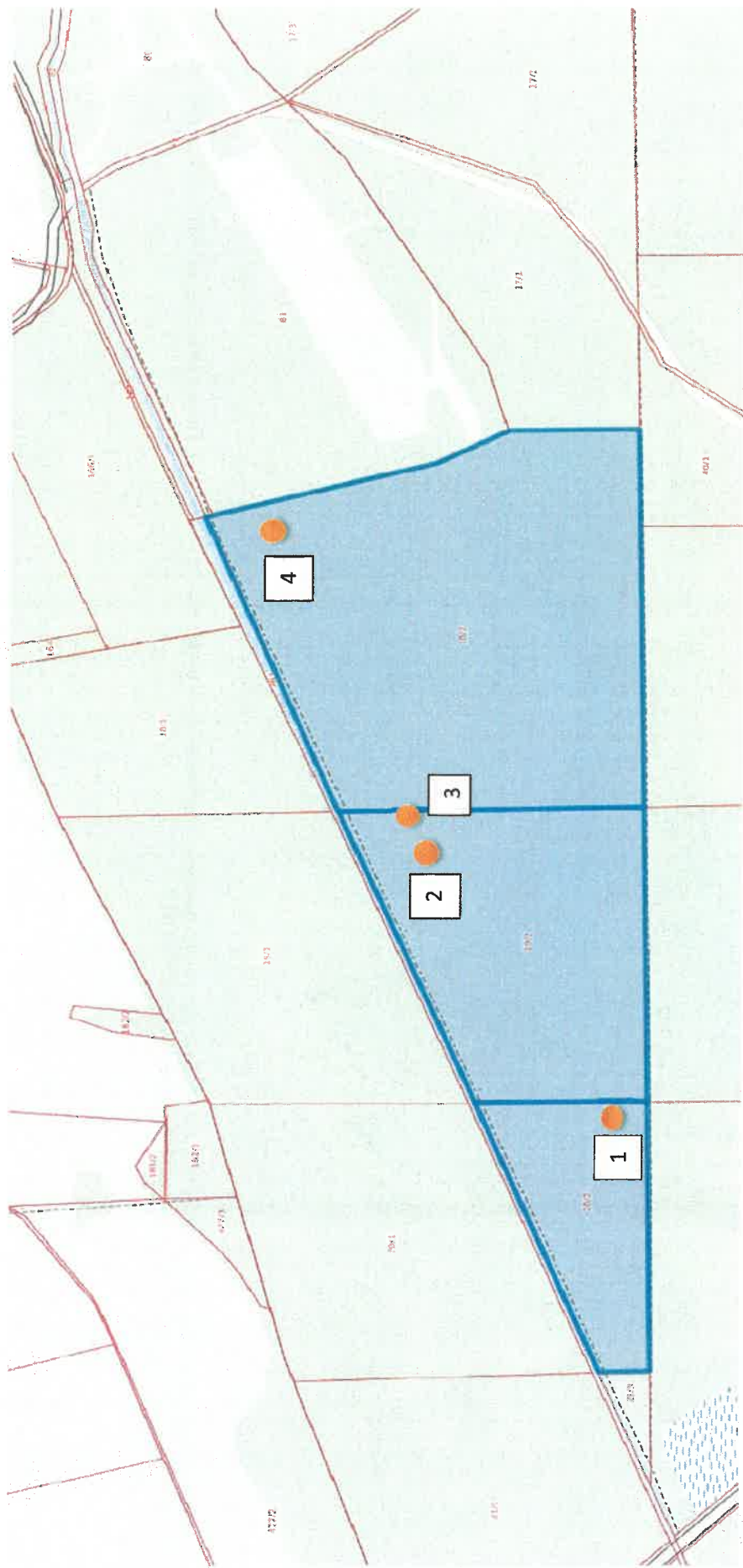
Rysunek 1. Mapa przedstawiająca usytuowanie pomników przyrody: 1 - dąb szypułkowy (współrzędne GPS: N 50°52'20,1" E 17°41'52,2"), 2 - lipa drobnolistna (współrzędne GPS: N 50°52'15,7" E 17°41'45,9"), 3 - lipa drobnolistna (współrzędne GPS: N 50°52'10,1" E 17°41'38,4")



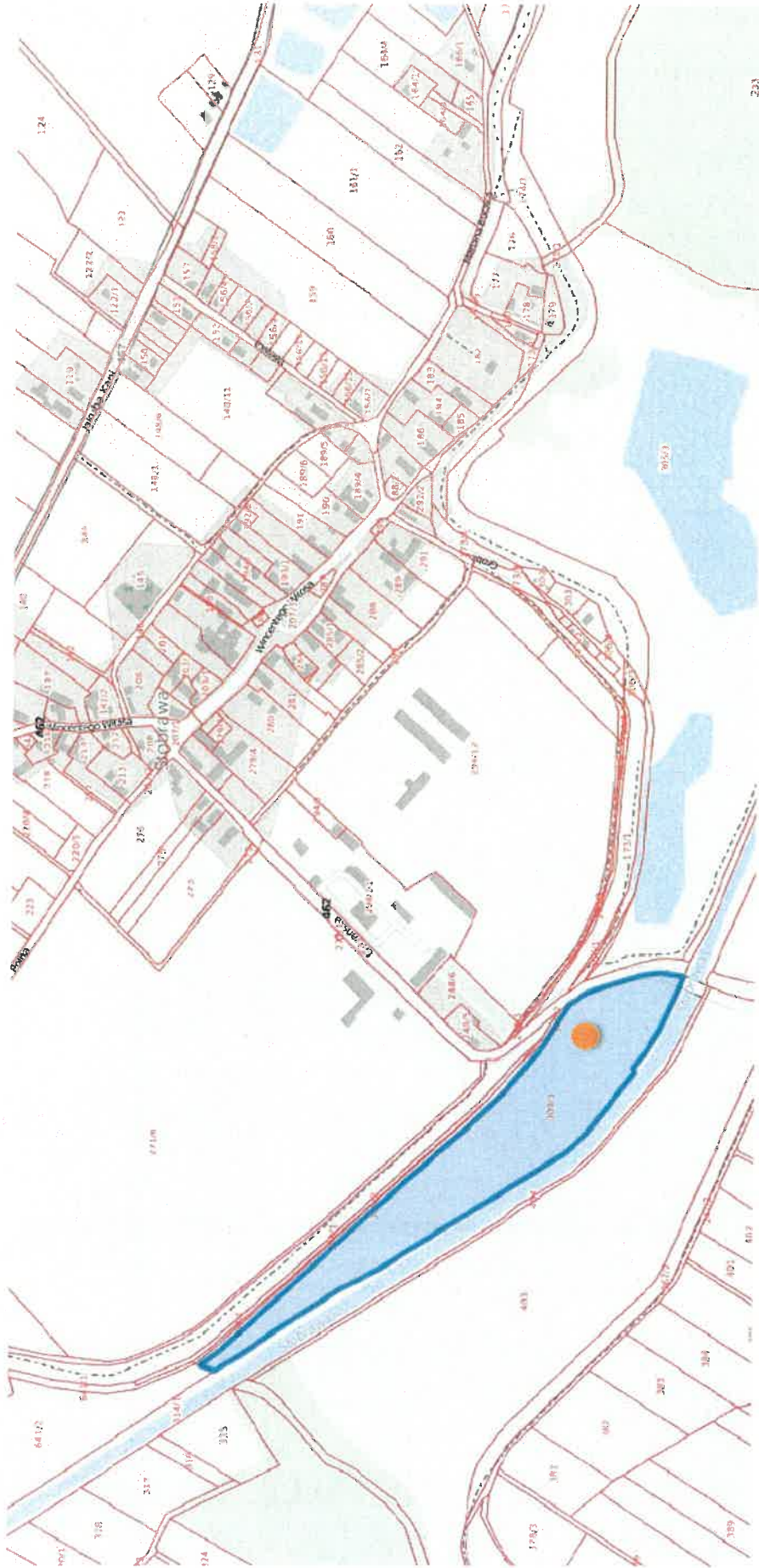
Rysunek 2. Mapa przedstawiająca pomnik przyrody: 1- dqb czerwony (współrzędne GPS: N 50° 50' 46,36" E 17 40' 11,65"); 2- dqb szypulkowy (współrzędne GPS: N 50° 50' 40,4" E 17 40' 46,4")



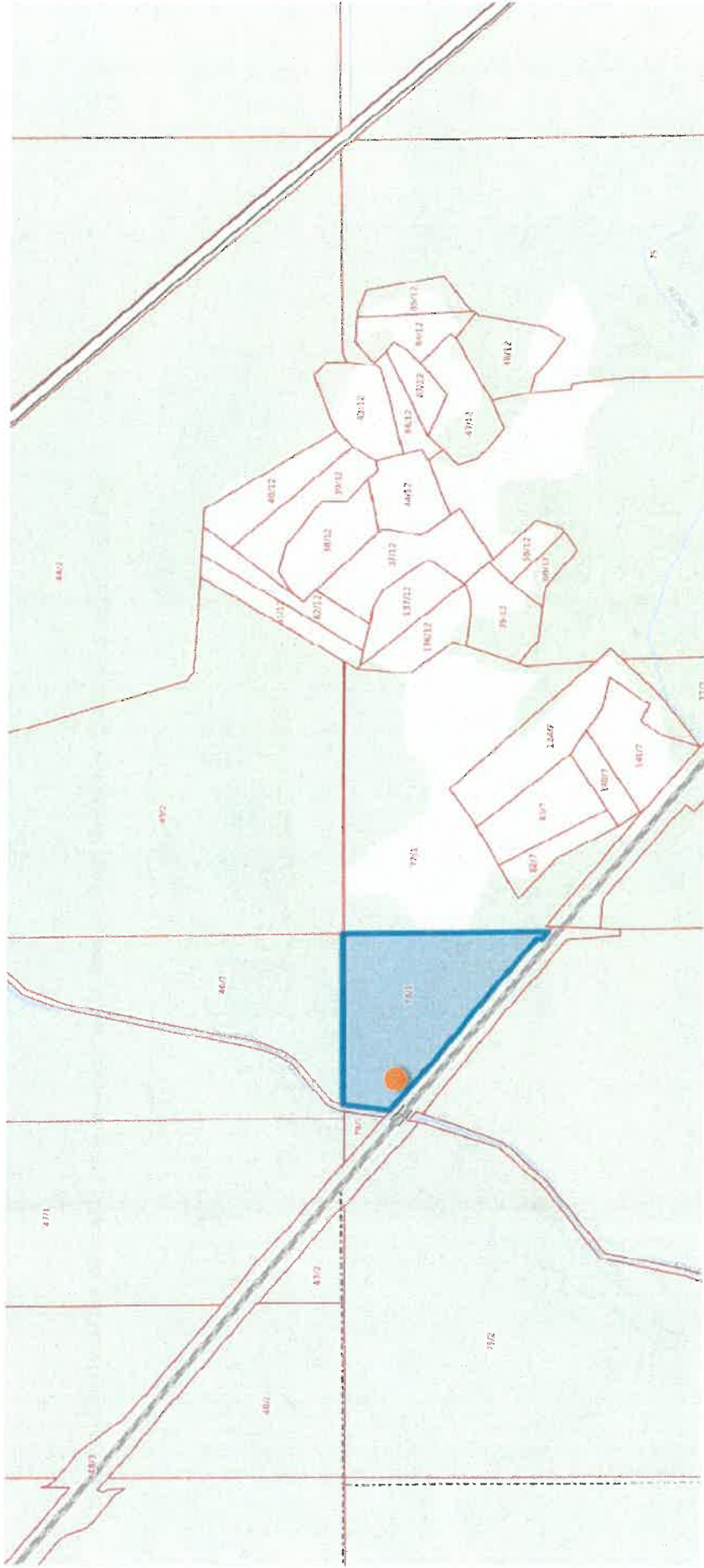
Rysunek 3. Mapa przedstawiająca usytuowanie pomników przyrody: 1- dqb szypulkowy (współrzędne GPS: N 50°47'49,5" E 17°43'02,3"), 2- dqb szypulkowy (współrzędne GPS: N 50°47'48,4" E 17°43'03,6"), 3- dqb szypulkowy (współrzędne GPS: N 50°47'53,3" E 17°43'00,0")



Rysunek 4. Mapa przedstawiająca usytuowanie pomników przyrody: 1- dąb szypułkowy (współrzędne GPS: N 50°51'58,8" E 17°44'09,8"), 2- dąb szypułkowy (współrzędne GPS: N 50°52'08,4" E 17°44'31,3"), 3- dąb szypułkowy (współrzędne GPS: N 50°52'11,7" E 17°44'42,6"), 4- dąb szypułkowy (współrzędne GPS: N 50°52'08,4" E 17°44'31,3")



Rysunek 5. Mapa przedstawiająca usytuowanie pomnika przyrody: grusza pospolita (współrzędne GPS: N 50°50'39,17" E 17°37'24,07")



Rysunek 6. Mapa przedstawiająca usytuowanie pomnika przyrody: dqb szczytkowy „Wawelberg” (współrzędne GPS: N 50°51'29,00" E 17°43'4,81").

Uzasadnienie

Zgodnie z art. 6 ust. 1 pkt 6 ustawy z dnia 16 kwietnia 2004 r. o ochronie przyrody (t.j. Dz. U. z 2021 r. poz. 1098) formami ochrony przyrody są między innymi pomniki przyrody. Art. 40 ww. ustawy, definiuje pomniki przyrody jako pojedyncze twory przyrody żywej i nieożywionej lub ich skupiska o szczególnej wartości przyrodniczej, naukowej, kulturowej, historycznej lub krajobrazowej oraz odznaczające się indywidualnymi cechami, wyróżniającymi je wśród innych tworów.

Ustanowienie proponowanych pomników przyrody wynika z ich wyjątkowych cech przyrodniczych, które zostały podkreślone w „Inwentaryzacji przyrodniczej Gminy Popielów oraz zabezpieczenie, pielęgnacja i oznakowanie wskazanych pomników przyrody i cennych przyrodniczo drzew”, której autor wskazał przedmiotowe drzewa do powołania jako pomniki przyrody. Powołanie wybranych drzew jako pomniki przyrody przyczyni się do uwydatnienia ich wartości przyrodniczych i krajobrazowych, a także do zwiększenia świadomości ekologicznej i dbałości o przyrodę mieszkańców Gminy Popielów.

Z wnioskiem o objęcie drzewa z gatunku dąb szypułkowy o obwodzie pnia 372 cm i wysokości 23 m oraz nadanie mu nazwy „Wawelberg” wystąpiło Nadleśnictwo Kup, natomiast pozostałe drzewa do powołania jako pomniki przyrody zostały wybrane przez Wójta Gminy Popielów. Do właścicieli nieruchomości, na których rosną przedmiotowe drzewa zostały wysłane pisma z prośbą o wyrażenie zgody na powołanie ich jako pomniki przyrody. Otrzymano zgodę od Nadleśnictwa Kup i Zarządu Dróg Powiatowych w Opolu. Odpowiedzi nie otrzymano od Krajowego Ośrodka Wsparcia Rolnictwa Oddział Terenowy w Opolu oraz Parafii Rzymskokatolickiej P.W. Wniebowzięcia Najświętszej Marii Panny w Stobrawie, w związku z czym postanowiono powołać drzewa rosnące na terenie wskazanych instytucji jako pomniki przyrody. Rolnicza Spółdzielnia Produkcyjna w Stobrawie nie wyraziła zgody na ustanowienie dwóch drzew z gatunku grusza pospolita i grab pospolity jako pomniki przyrody. Jednakże Wójt Gminy Popielów postanowił powołać jako pomnik przyrody drzewo z gatunku grusza pospolita ze względu na to, że drzewo to stanowi egzemplarz szczególnie wartościowego drzewostanu z uwagi na szczególną budowę i formę.

Objęcie przedmiotowych drzew ochroną prawną pozwoli na zwiększenie świadomości ekologicznej, pozwoli na ich zachowanie dla przyszłych pokoleń, a także przyczyni się do kształtowania wizerunku Gminy Popielów jako gminy prowadzącej działania na rzecz ochrony przyrody i zachowania dziedzictwa przyrodniczego i kulturowego.

Zgodnie z art. 45 ust. 1 o ochronie przyrody objęcie ochroną prawną wskazanych drzew, jest jednoznaczne z wprowadzeniem różnych zakazów. Wprowadzenie zakazów pozwoli na pełniejsze zabezpieczenie przed bezmyślnym niszczeniem cennych walorów przyrodniczych drzew.

Zgodnie z art. 44 ust. 3a ustawy o ochronie przyrody projekt uchwały powołującej pomniki przyrody wymaga uzgodnienia z właściwym Regionalnym Dyrektorem Ochrony Środowiska. W związku z powyższym niniejszy projekt uchwały został uzgodniony z Regionalnym Dyrektorem Ochrony Środowiska w Opolu.

W myśl art. 44 ust. 1 ustawy o ochronie przyrody ustanowienie pomnika przyrody następuje w drodze uchwały rady gminy.

Mając powyższe na uwadze, podjęcie uchwały uznaje się za uzasadnione.

Autopoprawka:

Skorygowano omyłkę pisarską.