

**Uchwała Nr XXXIX/276/2021
Rady Gminy Popielów**

z dnia 23 września 2021 r.

**w sprawie miejscowego planu zagospodarowania przestrzennego dla obszaru położonego przy ulicy
Szkolnej w Nowych Siołkowicach**

Na podstawie art. 18 ust. 2 pkt 5, art. 40 ust. 1 i art. 41 ust. 1 ustawy z dnia 8 marca 1990 r. o samorządzie gminnym (t.j. Dz. U. z 2021 r. poz. 1372) oraz art. 20 ust. 1 ustawy z dnia 27 marca 2003 r. o planowaniu i zagospodarowaniu przestrzennym (t.j. Dz. U. z 2021 r. poz. 741 ze zm.), w związku z uchwałą Nr XXVI/186/2020 Rady Gminy Popielów z dnia 14 września 2020 r. w sprawie przystąpienia do sporządzenia miejscowego planu zagospodarowania przestrzennego dla obszaru położonego przy ulicy Szkolnej w Nowych Siołkowicach, Rada Gminy Popielów uchwala, co następuje:

**Rozdział 1.
Przepisy ogólne**

§ 1.

1. Stwierdza, że niniejszy miejscowy plan zagospodarowania przestrzennego nie narusza ustaleń „Studium uwarunkowań i kierunków zagospodarowania przestrzennego gminy Popielów” przyjętego uchwałą Nr XXXV/294/2018 Rady Gminy Popielów z dnia 17 maja 2018 r.

2. Uchwala miejscowy plan zagospodarowania przestrzennego dla obszaru położonego przy ulicy Szkolnej w Nowych Siołkowicach.

3. Załącznikami do niniejszej uchwały są:

- 1) Nr 1 o nazwie „Rysunek planu” będący załącznikiem graficznym w skali 1:1000, stanowiący integralną część uchwały;
- 2) Nr 2 o nazwie „Rozstrzygnięcia o sposobie rozpatrzenia uwag do projektu planu”;
- 3) Nr 3 o nazwie „Rozstrzygnięcia o sposobie realizacji zapisanych w planie inwestycji z zakresu infrastruktury technicznej, które należą do zadań własnych gminy oraz zasadach ich finansowania zgodnie z przepisami o finansach publicznych”;
- 4) Nr 4 o nazwie „Dane przestrzenne, o których mowa w art. 67a ust. 3 i 5 ustawy z dnia 27 marca 2003 r. o planowaniu i zagospodarowaniu przestrzennym”.

4. Na załączniku Nr 1 do niniejszej uchwały określa się oznaczenia graficzne będące obowiązującymi ustaleniami planu:

- 1) granice obszaru objętego planem;
- 2) linie rozgraniczające tereny o różnym przeznaczeniu lub różnych zasadach zagospodarowania;
- 3) ustalone symbolami rodzaje przeznaczenia terenów;
- 4) nieprzekraczalne linie zabudowy;
- 5) napowietrzna linia elektroenergetyczna średniego napięcia 15 kV;
- 6) strefa techniczna napowietrznej linii elektroenergetycznej średniego napięcia 15 kV licząc 7,5 m od osi linii w każdą stronę.

5. Na załączniku Nr 1 do niniejszej uchwały obowiązują na podstawie przepisów odrębnych:

- 1) obszar Głównego Zbiornika Wód Podziemnych nr 335 Zbiornik Krapkowice – Strzelce Opolskie;
- 2) obszar Głównego Zbiornika Wód Podziemnych nr 323 Subzbiornik rzeki Stobrawa.

6. Pozostałe oznaczenia na rysunku planu stanowią elementy informacyjne planu.

7. Zastosowane na rysunku planu symbole opisujące poszczególne tereny wydzielone liniami rozgraniczającymi oznaczają:

- 1) oznaczenie cyfrowe na początku symbolu określającego rodzaj przeznaczenia podstawowego terenu – numer terenu wydzielonego liniami rozgraniczającymi w zbiorze tego samego rodzaju przeznaczenia terenu w ramach obszaru objętego planem;
- 2) oznaczenia literowe – symbol rodzaju przeznaczenia podstawowego terenu.

8. Niniejsza uchwała obejmująca obszar o powierzchni 1,482 ha w zakresie obszaru objętego planem jest zgodna z uchwałą Nr XXVI/186/2020 Rady Gminy Popielów z dnia 14 września 2020 r.

§ 2.

Ze względu na brak występowania, w planie nie określa się:

- 1) zasad ochrony dziedzictwa kulturowego oraz dóbr kultury współczesnej;
- 2) wymagań wynikających z potrzeb kształtowania przestrzeni publicznych;
- 3) granic obszarów wymagających przeprowadzenia scaleń i podziałów nieruchomości;
- 4) obszarów i terenów górniczych, a także obszarów szczególnego zagrożenia powodzią, obszarów zagrożonych osuwaniem się mas ziemnych, krajobrazów priorytetowych określonych w audycie krajobrazowym oraz w planach zagospodarowania przestrzennego województwa;
- 5) sposobów i terminów tymczasowego zagospodarowania, urządzenia i użytkowania terenów.

§ 3.

Ileokroć w przepisach niniejszej uchwały jest mowa o:

- 1) dachu płaskim – należy przez to rozumieć dach, którego kąt nachylenia połaci dachowych jest mniejszy niż 12°;
- 2) dachu spadzistym – należy przez to rozumieć dach, którego kąt nachylenia połaci dachowych jest nie mniejszy niż 12°;
- 3) działce sąsiedniej – należy przez to rozumieć działkę, która ma co najmniej jedną granicę wspólną z działką na której planowana jest zabudowa oraz jednocześnie ma zapewniony dostęp bezpośrednio z tej samej drogi publicznej lub wewnętrznej;
- 4) dojazdach – należy przez to rozumieć nie wydzielone na rysunku planu tereny, na których możliwa jest realizacja, zgodnie z przepisami odrębnymi dotyczącymi budynków i ich usytuowania, dojazdów do działek budowlanych i budynków, odpowiednich do ich przeznaczenia i sposobu ich użytkowania;
- 5) elewacji frontowej obiektu - należy przez to rozumieć elewację zwróconą w kierunku ulicy z której zrealizowany jest główny dojazd do obiektu;
- 6) gabarycie obiektu - należy przez to rozumieć maksymalne wymiary zewnętrzne bryły budynku, które w niniejszym planie, poza wysokością i geometrią dachu, wyrażone są poprzez maksymalną powierzchnię zabudowy obiektu i maksymalną szerokość elewacji frontowej;
- 7) linii rozgraniczającej – należy przez to rozumieć ciągłą linię na rysunku planu rozdzielającą tereny o różnym przeznaczeniu lub różnych zasadach zagospodarowania;
- 8) nieprzekraczalnej linii zabudowy – należy przez to rozumieć linię, która wyznacza obszar przeznaczony pod realizację zabudowy kubaturowej nadziemnej, przy czym nie dotyczy ona:
 - a) elementów takich jak: schody, podesty, pochylnie, obiekty związane z infrastrukturą techniczną i obsługą komunikacji,
 - b) elementów takich jak: zadaszenia, fragmenty dachu, gzymsy, dekoracje, które mogą wystawać poza tę linię nie więcej niż 1,0 m;

- 9) nowym budynku – należy przez to rozumieć budynek lub część budynku istniejącego, którego realizacja może nastąpić w oparciu o ustalenia niniejszego planu, przy czym rozbudowę budynku należy rozumieć jako rodzaj budowy, w wyniku której powstaje nowa część istniejącego budynku;
- 10) nowym obiekcie – należy przez to rozumieć obiekt lub część obiektu istniejącego, którego realizacja może nastąpić w oparciu o ustalenia niniejszego planu, przy czym rozbudowę obiektu należy rozumieć jako rodzaj budowy, w wyniku której powstaje nowa część istniejącego obiektu;
- 11) obiektach obsługi pojazdów samochodowych – należy przez to rozumieć budynki i obiekty myjni samochodowych, warsztatów wulkanizacyjnych, napraw blacharskich, lakierniczych pojazdów mechanicznych, a także obsługi serwisowej, diagnostycznej i napraw mechanicznych samochodów;
- 12) powierzchni całkowitej zabudowy – należy przez to rozumieć sumę powierzchni wszystkich kondygnacji nadziemnych budynków istniejących i nowych mierzona po ich zewnętrznym obrysie, w ramach działki budowlanej;
- 13) przepisach odrębnych – należy przez to rozumieć obowiązujące przepisy ustaw wraz z aktami wykonawczymi;
- 14) przeznaczeniu podstawowym – należy przez to rozumieć ustalony w planie przeważający rodzaj przeznaczenia w obrębie terenu wyznaczonego liniami rozgraniczającymi;
- 15) przeznaczeniu uzupełniającym – należy przez to rozumieć inny niż podstawowy, uzupełniający rodzaj przeznaczenia dopuszczany w obrębie terenu wyznaczonego liniami rozgraniczającymi;
- 16) usługach lub zabudowie usługowej – należy przez to rozumieć usługi, w tym usługi publiczne, polegające na działalności nieprodukcyjnej z zakresu:
 - a) handlu,
 - b) gastronomii,
 - c) oświaty, ochrony zdrowia, opieki społecznej i odnowy biologicznej,
 - d) działalności biurowej, administracji, zarządzania i łączności,
 - e) hotelarstwa,
 - f) wypoczynku, sportu i rekreacji,
 - g) kultury i kultu religijnego,
 - h) rzemiosła;
- 17) wskaźniku intensywności zabudowy – należy przez to rozumieć stosunek powierzchni całkowitej zabudowy do powierzchni działki budowlanej, na której ta zabudowa jest zlokalizowana, wyrażony liczbowo;
- 18) wskaźniku powierzchni zabudowy – należy przez to rozumieć stosunek powierzchni zabudowy wszystkich budynków w obrębie działki budowlanej do powierzchni tej działki, wyrażony jako wskaźnik %;
- 19) wysokość budowli – należy przez to rozumieć odległość pomiędzy najniższym położonym punktem terenu na obrysie budowli, a najwyższym położonym punktem konstrukcji lub obiektu budowli;
- 20) wymianie kubatury – należy przez to rozumieć budowę nowego budynku w miejscu istniejącego zgodnie z parametrami i wskaźnikami ustalonymi w planie;
- 21) zabudowie – należy przez to rozumieć ogół budynków istniejących i planowanych na terenie inwestycji.

§ 4.

1. Na terenach wyznaczonych w planie do zabudowy, ustalenia definiowane w Rozdziale 9 dla terenu wydzielonego liniami rozgraniczającymi obowiązują dla każdej działki budowlanej położonej w granicach tego terenu.

2. Na terenach przeznaczonych w planie do zabudowy dopuszcza się możliwość rozbudowy, nadbudowy i odbudowy budynków istniejących oraz wymianę kubatury zgodnie z parametrami i wskaźnikami zabudowy i zagospodarowania terenów, bądź przy nieprzekraczaniu parametrów i wskaźników zabudowy i zagospodarowania terenu stanu istniejącego w dniu uchwalenia planu.

3. Powierzchnię całkowitą budynków dla wyliczenia wskaźników intensywności zabudowy w Rozdziale 9 należy przyjmować, jako sumę powierzchni całkowitej wszystkich kondygnacji nadziemnych budynków mierzonej po ich zewnętrznym obrysie.

Rozdział 2. Przeznaczenia terenów

§ 5.

Ustala się następujące rodzaje przeznaczeń terenów opisanych następującymi symbolami:

- 1) **MU** – teren zabudowy mieszkaniowo - usługowej;
- 2) **KDD** – teren drogi publicznej klasy „dojazdowa”.

Rozdział 3. Zasady ochrony i kształtowania ładu przestrzennego

§ 6.

1. Ustala się następujące zasady kształtowania zabudowy i zagospodarowania terenów:

- 1) nakazuje się:
 - a) z zastrzeżeniem ust. 2 zachowanie nieprzekraczalnych linii zabudowy pokazanych na rysunku planu, ustalonych w odległości 4,0 m od linii rozgraniczających tereny,
 - b) realizację inwestycji, w tym nowych budynków i obiektów w zgodności z kryterium ładu przestrzennego w rozumieniu Ustawy o planowaniu i zagospodarowaniu przestrzennym,
- 2) zakazuje się realizacji pokryć dachowych w kolorach fioletowych, żółtych, zielonych, niebieskich i ich odcieni;
- 3) dopuszcza się:
 - a) możliwość lokalizacji budynków w granicy działki oraz w odległości 1,5 m od granicy, za wyjątkiem granic przylegających do dróg publicznych,
 - b) z zastrzeżeniem pkt 4 lokalizację urządzeń wytwarzających energię z odnawialnych źródeł energii o mocy nieprzekraczającej 100 kW;
- 4) zakazuje się sytuowania urządzeń i instalacji wykorzystujących siłę wiatru do wytwarzania energii, z wyjątkiem mikroinstalacji.

2. W przypadku budynków lub ich części istniejących pomiędzy linią rozgraniczającą dróg a nieprzekraczalną linią zabudowy ustaloną w planie, dopuszcza się możliwość ich rozbudowy, pod warunkiem nie zmniejszania odległości tych budynków lub ich części od linii rozgraniczających dróg, od których wyznaczono nieprzekraczalną linię zabudowy.

Rozdział 4. Zasady ochrony środowiska, przyrody i krajobrazu

§ 7.

1. Ustala się następujące zasady ochrony środowiska, przyrody i krajobrazu:

- 1) zakazuje się lokalizacji:
 - a) zakładów stwarzających zagrożenie dla życia lub zdrowia ludzi, w rozumieniu przepisów ustawy Prawo ochrony środowiska,

b) zakładów o zwiększonym lub dużym ryzyku wystąpienia poważnych awarii, w rozumieniu przepisów ustawy Prawo ochrony środowiska.

2. W zakresie ochrony powietrza przed zanieczyszczeniem nakazuje się stosowanie w celach grzewczych technologii gwarantujących zachowanie nieprzekraczalnych wskaźników emisji zanieczyszczeń do atmosfery, określonych w przepisach odrębnych.

3. Nakazuje się gromadzenie i usuwanie odpadów komunalnych, zgodnie z regulacjami obowiązującymi w gminie oraz zgodnie z przepisami odrębnymi.

4. W zakresie ochrony wód przed zanieczyszczeniem nakazuje się zabezpieczenie przed przenikaniem do gruntu i spływu do wód powierzchniowych zanieczyszczeń z dróg i parkingów zgodnie z przepisami odrębnymi.

5. W zakresie ochrony przed hałasem ustala się, że poziom dźwięku przenikającego do środowiska nie może przekraczać dopuszczalnych wartości określonych w przepisach odrębnych dotyczących dopuszczalnych poziomów hałasu w środowisku, przy czym teren o symbolu **MU** należy traktować, jako teren zabudowy mieszkaniowo - usługowej.

Rozdział 5.

Zasady i warunki scalania i podziału nieruchomości

§ 8.

Określa się parametry działek uzyskiwanych w wyniku scalenia i podziału nieruchomości w przypadkach przystąpienia do tej procedury na podstawie przepisów Ustawy o gospodarce nieruchomościami:

1) minimalna powierzchnia działek:

- a) na terenie o symbolu **MU** - 600,0 m²,
- b) na terenie o symbolu **KDD** - 10,0 m²;

2) minimalna szerokość frontu działek:

- a) na terenie o symbolu **MU** - 18,0 m,
- b) na terenie o symbolu **KDD** - 1,0 m;

3) kąt położenia granic działek w stosunku do pasa drogowego należy kształtować w przedziale od 85° do 95°, przy czym w przypadku części obszaru wskazanego do scalenia i podziału, charakteryzującego się skomplikowanym układem działek w stosunku do pasa drogowego, dla jednego z dwóch skrajnych odcinków składających się na granicę działki dopuszcza się kąt w przedziale od 60° do 120°.

Rozdział 6.

Zasady modernizacji, rozbudowy i budowy systemów komunikacji

§ 9.

1. Dla układu komunikacji drogowej ustala się powiązanie układu wewnętrznego z układem zewnętrznym poprzez drogę publiczną klasy „dojazdowa” o symbolu **1KDD**;

- 1) układ komunikacji drogowej zapewniający podstawową obsługę terenów poprzez drogę gminną wydzieloną na rysunku planu na terenie o symbolu **1KDD**;
- 2) dopuszcza się modernizację i realizację drogi zgodnie z przepisami odrębnymi dotyczącymi komunikacji drogowej.

2. Z zastrzeżeniem ust. 3 ustala się następujące wskaźniki służące do wyliczenia minimalnej ilości miejsc parkingowych dla samochodów osobowych:

- 1) budynki mieszkalne - 1 miejsce na 1 mieszkanie;
- 2) obiekty i pomieszczenia handlowe i usługowe – 30 miejsc na 1000,0 m² powierzchni użytkowej;
- 3) restauracje, kawiarnie – 20 miejsc na 100 miejsc konsumenckich;
- 4) biura, banki, poczta i urzędy – 20 miejsc na 1000,0 m² powierzchni użytkowej;

- 5) obiekty sakralne – 1 miejsce na 10 miejsc siedzących;
- 6) hotele, zabudowa agroturystyczna – 30 miejsc na 100 łóżek;
- 7) budynki produkcyjne i rzemiosła – 25 miejsc na 100 zatrudnionych.

3. W zakresie powierzchni parkingów wyliczonych zgodnie ze wskaźnikami ustalonymi w ust. 2 konieczność zapewnienia miejsc parkingowych przeznaczonych na parkowanie pojazdów zaopatrzonych w kartę parkingową w ilości nie mniejszej niż 1 miejsce na każde rozpoczęte 12 miejsc parkingu.

Rozdział 7.

Zasady modernizacji, rozbudowy i budowy systemów infrastruktury technicznej

§ 10.

1. Ustala się następujące zasady modernizacji, rozbudowy i budowy systemów infrastruktury technicznej:

- 1) zaopatrzenie w media z sieci dostosowuje się do aktualnych potrzeb poprzez przebudowę lub budowę nowej sieci o średnicach odpowiadających potrzebom;
- 2) w przypadkach planowania prac związanych z remontem, przebudową lub budową nowych elementów infrastruktury technicznej należy zachować strefy techniczne od pozostałych sieci i elementów uzbrojenia, budynków, budowli i elementów zagospodarowania, zgodnie z pozostałymi ustaleniami planu oraz przepisami odrębnymi;
- 3) dopuszcza się zachowanie, bieżącą konserwację, rozbudowę i modernizację urządzeń infrastruktury technicznej oraz lokalizację nowych urządzeń na podstawie zapisów szczegółowych dla poszczególnych terenów.

2. W zakresie zaopatrzenia w wodę ustala się:

- 1) pokrycie zapotrzebowania z gminnej sieci wodociągowej \varnothing 110 mm i \varnothing 90 mm biegnącej w ulicach Piaskowej i Szkolnej z ujęć zlokalizowanych poza terenem planu;
- 2) zapewnienie wymaganego zaopatrzenia wodnego do celów przeciwpożarowych, w tym wyposażenia sieci w hydranty zgodnie z przepisami odrębnymi;
- 3) dopuszcza się pobór wody ze studni i ujęć lokalnych.

3. W zakresie odprowadzania ścieków:

- 1) ustala się odprowadzenie ścieków bytowych do gminnej kanalizacji \varnothing 110 mm i \varnothing 75 mm;
- 2) dopuszcza się oczyszczanie ścieków bytowych w przydomowych oczyszczalniach ścieków, gromadzenie ścieków bytowych, komunalnych lub przemysłowych w szczelnych osadnikach z okresowym ich wywozem.

4. Ustala się odprowadzanie wód opadowych i roztopowych:

- 1) z zanieczyszczonych powierzchni szczelnych do otwartego lub zamkniętego systemu kanalizacji deszczowej, osadników, studni chłonnych zgodnie z przepisami odrębnymi;
- 2) z terenów innych do kanalizacji deszczowej a następnie do wód lub urządzeń wodnych;
- 3) dopuszcza się zagospodarowanie wód na terenie własnym inwestora zgodnie z przepisami odrębnymi.

5. W zakresie gospodarowania odpadami:

- 1) ustala się zbieranie i transport odpadów zgodnie z obowiązującymi przepisami na terenie gminy;
- 2) zakazuje się składowania i utylizacji odpadów.

6. W zakresie zaopatrzenia w gaz:

- 1) ustala się możliwość zaopatrzenia w gaz płynny;
- 2) dopuszcza się pobór gazu z sieci rozdzielczej po jej budowie.

7. W zakresie zaopatrzenia w ciepło ustala się dostawę ciepła:

- 1) z lokalnego źródła ciepła;
- 2) z indywidualnych instalacji, w tym niekonwencjonalnych, proekologicznych źródeł energii cieplnej zgodnie z przepisami odrębnymi.

8. W zakresie zaopatrzenia w energię elektryczną:

- 1) ustala się zasilanie z sieci elektroenergetycznej niskiego napięcia pozyskiwanej ze stacji transformatorowej zlokalizowanej przy ulicy Szkolnej poza obszarem planu;
- 2) dopuszcza się korzystanie z indywidualnych źródeł energii zgodnie z przepisami odrębnymi;
- 3) ustala się przebieg napowietrznej linii 15 kV średniego napięcia w granicach strefy technicznej o szerokości 7,5 m licząc od osi linii w każdą stronę dla linii pokazanej graficznie na rysunku planu, w której obowiązują:
 - a) zakaz lokalizacji obiektów przeznaczonych na stały pobyt ludzi bezpośrednio pod linią,
 - b) zakaz sadzenia zieleni, której wysokość w strefie przekracza 3,0 m;
- 4) dopuszcza się zmianę trasy linii napowietrznych lub ich przebudowę na sieć kablową pod warunkiem zachowania charakteru tranzytowego.

9. W zakresie telekomunikacji ustala się możliwość realizacji sieci i urządzeń telekomunikacyjnych, jako inwestycji celu publicznego na obszarze objętym planem.

Rozdział 8. Stawki procentowe

§ 11.

Ustala się stawkę procentową służącą naliczaniu opłat, o których mowa w art. 36 ust. 4 Ustawy o planowaniu i zagospodarowaniu przestrzennym, dla wszystkich terenów – 30 %.

Rozdział 9. Szczegółowe ustalenia oraz parametry i wskaźniki kształtowania zabudowy oraz zagospodarowania terenów

§ 12.

1. Wyznacza się teren o symbolu **MU**, dla którego ustala się przeznaczenie:

- 1) podstawowe:
 - a) zabudowa mieszkaniowa,
 - b) zabudowa mieszkaniowo-usługowa,
 - c) zabudowa usługowa;
- 2) uzupełniające:
 - a) towarzyszące zabudowie mieszkaniowo-usługowej urządzenia budowlane,
 - b) zieleni urządzona,
 - c) garaże, budynki gospodarcze,
 - d) parkingi, dojazdy, chodniki,
 - e) obiekty, urządzenia i sieci infrastruktury technicznej.

2. Dla terenu wymienionego w ust. 1:

- 1) ustala się zakaz lokalizacji:
 - a) obiektów obsługi pojazdów samochodowych,
 - b) placów składowych i złomowisk,
 - c) składowisk odpadów przemysłowych i komunalnych;

2) dopuszcza się:

- a) lokalizację wolnostojącej zabudowy mieszkaniowej i wolnostojącej zabudowy usługowej,
- b) lokalizację obiektów związanych z prowadzoną działalnością usługową na terenie, jeżeli uciążliwość związana z ich funkcjonowaniem nie będzie wykraczała poza granice nieruchomości na której będą zlokalizowane.

3. Ustala się parametry i wskaźniki kształtowania zabudowy oraz zagospodarowania terenu:

- 1) geometria dachów - dachy spadziste symetryczne i niesymetryczne, z dopuszczeniem dachów płaskich w przypadku, gdy na działce sąsiedniej istnieje budynek z dachem płaskim oraz z dopuszczeniem dachów płaskich na części budynków mieszkalnych, nad garażami, budynkami gospodarczymi i usługowymi;
- 2) maksymalna powierzchnia zabudowy w stosunku do powierzchni działki budowlanej – 50 %;
- 3) minimalny udział procentowy powierzchni biologicznie czynnej w odniesieniu do powierzchni działki budowlanej – 30 %;
- 4) maksymalna intensywność zabudowy – 0,65;
- 5) minimalna intensywność zabudowy – 0,01;
- 6) maksymalna wysokość zabudowy i budowli:
 - a) z dachem spadzistym - 12,0 m,
 - b) z dachem płaskim - 10,5 m,
 - c) budowle - 10,5 m;
- 7) gabaryty obiektów:
 - a) maksymalna powierzchnia zabudowy obiektu – 800,0 m²,
 - b) maksymalna szerokość elewacji frontowej obiektu – 40,0 m.

§ 13.

1. Wyznacza się teren o symbolu **KDD**, dla którego ustala się przeznaczenie:

- 1) podstawowe - komunikacja drogowa;
- 2) uzupełniające:
 - a) chodniki,
 - b) sieci infrastruktury technicznej.

2. Dla terenu wymienionego w ust. 1:

- 1) dopuszcza się wyznaczenie ścieżek rowerowych oraz dróg dojazdowych do gruntów rolnych i leśnych w ramach terenu o symbolu **KDD**;
- 2) dopuszcza się następujące parametry szerokości istniejącej drogi w liniach rozgraniczających zgodnie z rysunkiem planu w granicach obszaru objętego planem - droga o symbolu **1KDD** w przedziale od 0,5 m do 3,3 m.

Rozdział 10. Przepisy końcowe

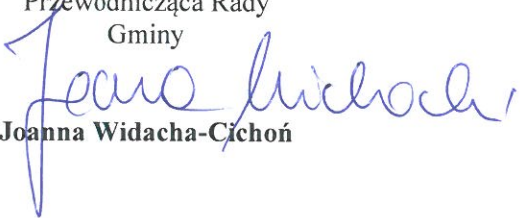
§ 14.

Wykonanie uchwały powierza się Wójtowi Gminy Popielów.

§ 15.

Uchwała wchodzi w życie po upływie 30 dni od dnia jej ogłoszenia w Dzienniku Urzędowym Województwa Opolskiego.

Przewodnicząca Rady
Gminy



Joanna Widacha-Cichoń

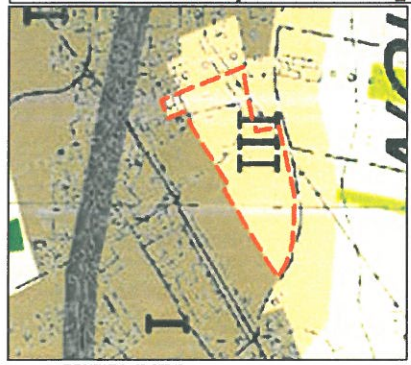
Sprawdzone pod względem
formalno-prawnym



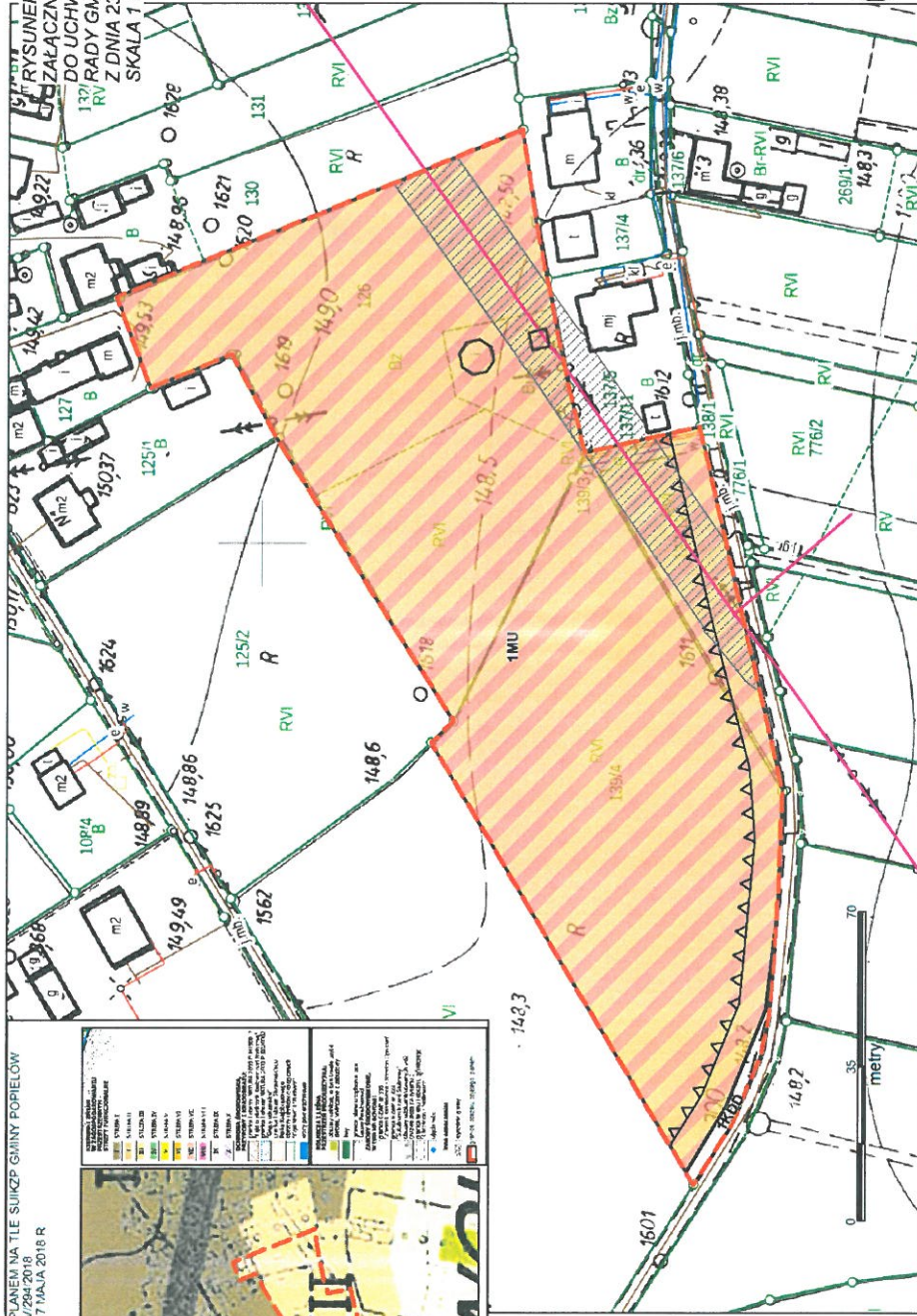
Adwokat Izabela Kociak-Skóra

MIEJSKOWY PLAN ZAGOSPODAROWANIA PRZESTRZENNEGO DLA OBSZARU POŁOŻONEGO PRZY ULICY SZKOLNEJ W NOWYCH SIÓŁKOWICACH

GRANICE OBSZARU OBJĘTEGO PLANEM NA TLE SIŁKUP GMINY POPIEŁÓW PRZY ULICY UCHWAŁA, NR 0004/2018 R. RADA GMINY POPIEŁÓW, Z DNIA 17 MAJĄ 2018 R. SKALA 1 : 5 000



RYSUNEK PLANU ZAŁĄCZNIK NR 1 DO UCHWAŁY NR XXXIX/276/2021 R. RADA GMINY POPIEŁÓW Z DNIA 23 WRZEŚNIA 2021 R. SKALA 1 : 1 000



SYMBOLY	
[Symbol]	Linie rozgraniczające tereny o różnym przeznaczeniu lub w różnych zasadach zagospodarowania
[Symbol]	Nieprzekraczalne linie zabudowy
[Symbol]	Napowietrzna linia elektroenergetyczna ŚN 15 kV
[Symbol]	Strefa techniczna napowietrznej linii elektroenergetycznej ŚN 15 kV 7,5 m od osi linii w każdej stronie
[Symbol]	MU - Teren zabudowy mieszkaniowo-usługowej
[Symbol]	KDD - Teren drogi publicznej klasy "dojazdowa"
[Symbol]	1MU - Przeznaczenie podstawowe terenów

GRANICE OBSZARU OBJĘTEGO PLANEM	RODZAJ PRZEZNACZENIA TERENÓW
[Symbol]	[Symbol]
[Symbol]	[Symbol]
[Symbol]	[Symbol]
[Symbol]	[Symbol]
[Symbol]	[Symbol]
[Symbol]	[Symbol]

GRANICE I SPOSOBY ZAGOSPODAROWANIA TERENÓW LUB OBIEKTÓW PODLEGAJĄCYCH OCHRONIE NA PODSTAWIE PRZEPISÓW ODRĘBNYCH

RODZAJ PRZEZNACZENIA TERENÓW

- MU - TEREN ZABUDOWY MIESZKANIOWO - USŁUGOWEJ
- KDD - TEREN DROGI PUBLICZNEJ KLASY "DOJAZDOWA"

SPOSOB ZAPISU TERENÓW NA RYSUNKU PLANU

- 1 - NUMER W RAMACH TEGO SAMEGO PRZEMIANENIA PODSTAWOWEGO
- 1MU - PRZEZNACZENIE PODSTAWOWE TERENÓW

OBZAR OBJĘTY PLANEM ZNAJDUJE SIĘ W ZASIĘGU:

- 1) GŁÓWNEGO ZBIORNIKA WÓD PODZIEMNYCH NR 335 ZBIORNIK KRĄPKOWICE - STRZEŁCE OPOLSKIE
- 2) GŁÓWNEGO ZBIORNIKA WÓD PODZIEMNYCH NR 323 SUBZBIORNIK RZEKI STOBRAWA



MIEJSKOWY PLAN ZAGOSPODAROWANIA PRZESTRZENNEGO DLA OBSZARU POŁOŻONEGO PRZY ULICY SZKOLNEJ W NOWYCH SIÓŁKOWICACH
RYSUNEK PLANU

WZDZIĘSIŃ 2021 R.

SKALA 1 : 1 000

PROJEKCYJA: USTAWIENIE W KRS 460 1 1 1 1
M. 1 1 1 1 1 1 1 1 1 1

Załącznik Nr 2 do uchwały Nr XXXIX/276/2021

Rady Gminy Popielów

z dnia 23 września 2021 r.

Rozstrzygnięcia o sposobie rozpatrzenia uwag do projektu planu

Do wyłożonego projektu miejscowego planu zagospodarowania przestrzennego dla obszaru położonego przy ulicy Szkolnej w Nowych Siołkowicach do publicznego wglądu od 28 czerwca 2021 r. do 26 lipca 2021 r. oraz w terminie od dnia zakończenia okresu wyłożenia do dnia 17 sierpnia 2021 r. nie wniesiono żadnych uwag, w związku z tym nie rozstrzyga się o sposobie ich rozpatrzenia.

Załącznik Nr 3 do uchwały Nr XXXIX/276/2021

Rady Gminy Popielów

z dnia 23 września 2021 r.

Rozstrzygnięcia o sposobie realizacji zapisanych w planie inwestycji z zakresu infrastruktury technicznej, które należą do zadań własnych gminy oraz zasadach ich finansowania zgodnie z przepisami o finansach publicznych

Rada Gminy Popielów rozstrzyga (w oparciu o „Prognozę skutków finansowych uchwalenia miejscowego planu zagospodarowania przestrzennego dla obszaru położonego przy ulicy Szkolnej w Nowych Siołkowicach”) o sposobie realizacji, zapisanych w miejscowym planie zagospodarowania przestrzennego dla obszaru położonego przy ulicy Szkolnej w Nowych Siołkowicach, inwestycji z zakresu infrastruktury technicznej, które należą do zadań własnych gminy oraz zasad ich finansowania:

1. W związku z uchwaleniem miejscowego planu zagospodarowania przestrzennego gmina nie poniesie wydatków na inwestycje drogowe, będące skutkiem ustaleń planu miejscowego, dotyczące realizacji nowych odcinków dróg publicznych. Projekt planu nie wyznacza nowych dróg publicznych, więc wejście w życie ustaleń planu nie będzie skutkowało dla gminy kosztami realizacji nowych elementów układu komunikacyjnego.

2. Gmina może ponieść wydatki związane z budową infrastruktury technicznej (sieć wodociągowa), jednakże inwestycje te nie są możliwe do oszacowania na etapie sporządzania planu.

Załącznik Nr 4 do uchwały Nr XXXIX/276/2021

Rady Gminy Popielów

z dnia 23 września 2021 r.

Zalacznik4.gml

Dane przestrzenne, o których mowa w art. 67a ust. 3 i 5 ustawy z dnia 27 marca 2003 r. o planowaniu i zagospodarowaniu przestrzennym.